



MAS HORNÍ POMORAVÍ o.p.s.

www.hornipomoravi.eu

R. č. MK ČR E 19787

Číslo 1 | 28. ledna 2014 | Ročník VI.

Zpravodaj

AKTUÁLNÍ STAV PŘÍPRAVY NOVÉ STRATEGIE REGIONU

Již více než rok se scházejí zástupci obcí, spolků, klubů, firem, živnostníci, ředitelé škol atd. z regionu, aby společně s pracovníky MAS připravili novou strategii regionu, která umožní čerpat v období 2014 – 2020 finanční prostředky z EU. Na rozdíl od minulého období se počítá s tím, že místní akční skupiny budou moci rozdělovat finanční prostředky nejen z Programu rozvoje venkova jako tomu bylo doposud, ale také jiných rezortů, což by se mohlo pozitivně projevit v řešení problémů, které naši oblast velmi trápí jako např. vysoká nezaměstnanost. Aby však škola, spolek, firma apod. mohla čerpat dotaci prostřednictvím MAS, je nezbytné, aby zastupitelstvo obce, kde má příslušný spolek, škola, či firma sídlo schválila územní působnost v MAS na celé období a následně se připojila ke strategickému dokumentu MAS, který se nyní připravuje. Pravidla budou nastavená tak, že dodatečně se již obec nebude moci připojit a připraví tak o možnost získat finanční prostředky ze svých MAS až do roku 2020 nejen sebe, ale také subjekty působící na jejím území.



Doposud bylo shromážděno 142 záměrů na projekty, které by jejich iniciátoři v příštím období rádi realizovali prostřednictvím MAS pomocí dotací.

V průběhu minulého roku se uskutečnilo celkem 12 veřejných projednávání, kterých se zúčastnilo 223 osob. Do přípravy nové strategie se zapojila i široká veřejnost, a to prostřednictvím dotazníků. Celkem 712 obyvatel od 14 do 80 let hodnotilo život ve svých obcích a navrhovalo, co by bylo možné změnit. Z dotazníků vyplynulo, že obyvatelé regionu si cení jedinečnosti přírody, mají velmi dobré mínění o úrovni škol a školek, za kvalitní považují nakládání s odpady a jejich třídění. Naopak velmi nepříznivě dopadlo hodnocení pracovních příležitostí a možností k podnikání, zapojování občanů do rozhodování o dění ve svých obcích, cestovní ruch a bezbariérový přístup v obcích.

Z hlediska občanů je pro jejich život důležitá bezpečnost v obci, hezké prostředí a za

prací jsou ochotni dojíždět, takže možnost dopravního spojení. Velký důraz kladou naši lidé na možnosti sportovního vyžití ve volném čase a velmi by uvítali různé typy sportovišť a hřišť, i těch netradičních, od dětí po seniory. Pokud by to bylo možné a prostřednictvím MAS v příštím období čerpat dotaci na řešení topných systémů i pro jednotlivce, jistě by to vyřešilo v mnoha obcích opakující se problém se stavem ovzduší v zimních měsících.

Od ledna letošního roku probíhá shromažďování statistických dat o obcích, a to nejen z databází Českého statistického úřadu, ale přímo od starostů obcí. Rovněž plánujeme uspořádat další veřejná projednávání, abychom seznámili veřejnost s aktuálním stavem strategického dokumentu. Dokumenty, fotografie, výsledky z jednání i pracovní podklady si můžete prohlédnout na webových stránkách http://www.hornipomoravi.eu/index.php?id=zobraz_dokumenty_strategie.php

OBSAH

Aktuální stav přípravy nové strategie regionu	1
Představení projektů	2
Exkurze za poznáním regionální značky JESENÍKY originální produkt®	4
Značka JESENÍKY originální produkt® se rozšířila o nově certifikované i o území	4
Proběhl místní workshop rakouské praxe v politice zaměstnanosti	4
Společenský večer Domova Paprsek v Olšanech podruhé	5
Vánoční tvoření s MAS Horní Pomoraví	5
MONITORING DOTAČNÍCH ZDROJŮ	8
Turistické informační centrum v roce 2013	10
V Kopřivně vznikl nový spolek	11
Vyšla nová publikace o zaniklé obci Závोřice	11
Advent, umění a hudba v kostele	11
Jak se v Pekařově narodila hudba	11
Přes 80 tisíc turistů se loni vydalo na prohlídku Dlouhých Strání	12
Přehled návštěvnosti v TIC Hanušovice	12



Evropský zemědělský fond pro rozvoj venkova: Evropa investuje do venkovských oblastí

Dětský svět Zábřeh

Právní forma: občanské sdružení

IČ: 26600510

Sídlo žadatele: Tunklova 896/1,

Obec, část obce: Zábřeh

Bankovní spojení: 197228796/0300

Název banky: ČSOB – Poštovní spořitelna

Statutární zástupce žadatele (funkce):

Růžena Vinklerová

Telefon: 583 415 060

Mobil: 732 921 187

E-mail: vinklerova@ds.zabreh.cz;

www.ds.zabreh.cz



Občanské sdružení Dětský svět Zábřeh vzniklo 19. 7. 2002, cílem bylo věnovat se dětem ze sociálně slabých rodin, věnovat se využití jejich volného času. Děti se s pedagogy volného času scházely v prostorách Domova pro matky s dětmi, kde probíhaly volnočasové aktivity zaměřené na hudební, výtvarnou výchovu, organizovaly se pro ně výlety, ozdravné pobyty. V roce 2007 si zaregistrovalo OS službu sociální prevence „Nízkoprahové zařízení pro děti a mládež“ (NZDM).

NZDM Dětský svět Zábřeh pomáhá předcházet a omezovat rizikové způsoby trávení volného času těchto dětí a mládeže tím, že jim umožňuje trávit volný čas podobně jako jejich vrstevníci, a tím zvyšuje míru jejich sociálního začlenění do místní společnosti.

NZDM poskytuje ambulanti, popřípadě terénní služby dětem ve věku od 6 do 26 let ohroženým společensky nežádoucími jevy.

Krajským úřadem Olomouckého kraje jsme pověřeni od 17. 5. 2004 k výkonu sociálně-právní ochrany dětí v rozsahu: vyhledávání dětí, na které se sociálně-právní ochrana zaměřuje dle § 6 odst. 1 zákona č. 359/1999 Sb., o sociálně-právní

PŘEDSTAVENÍ PROJEKTŮ

ÚPRAVY VEŘEJNÉHO PROSTRANSTVÍ V OBCI DUBICKO

Projekt byl zaměřen na zkvalitnění vzhledu centra obce, zvýšení bezpečnosti dopravy a zkvalitnění dopravní infrastruktury.

Realizace projektu přispěla ke zlepšení životních podmínek pro bydlení, podnikání a zvýšila atraktivitu obce.

Projekt parkoviště řešil parkování vozidel v centru obce - jednalo se o dopravní zázemí pro zdravotní středisko s dětským, všeobecným, zubním a ženským lékařem, základní školu a prodejnu.

Základní údaje

Příjemce	Obec Dubicko
Místo realizace	Dubicko, Olomoucký kraj
Rok realizace	2013
Fiche	Venkov - místo pro život
Opatření	Obnova a rozvoj vesnic
Výzva	5
Stav projektu	Proplaceno

Výdaje spojené s projektem:

Celkové náklady	668 400,- Kč
Celkové způsobilé výdaje	557 000,- Kč
Požadovaná dotace	445 600,- Kč
Výše skutečné dotace	398 693,- Kč
Spoluúčast žadatele	224 029,- Kč



NOVÁ AUTOBUSOVÁ ZASTÁVKA A REVITALIZACE OKOLÍ

Cílem projektu bylo vytvořit v obci příjemné místo. Místo zděné autobusové čekárny, byla pořízena nová, která je více otevřená.

V rámci projektu byl obnoven chodník vedoucí od čekárny k prodejně a byla zde vytvořena zpevněná plocha před prodejnou. Ta je využita nejen nakupujícími, ale také k různým kulturním příležitostem, které se v obci konají.

V bezprostřední blízkosti čekárny byly umístěny houpačky pro děti a lavičky pro maminky, které jim zpříjemní čekání. V rámci větší bezpečnosti dětí, bylo umístěno podél vozovky ochranné zábradlí, aby nedošlo k nechtěnému vběhnutí dětí do vozovky.

V prostorách autobusové čekárny byla umístěna mapa obce s informacemi pro turisty a plakátovací plocha obce k lepší informovanosti místních obyvatel, ale i návštěvníků obce.

Základní údaje

Příjemce	Obec Horní Studénky
Místo realizace	Horní Studénky, Olomoucký kraj
Rok realizace	2012
Fiche	Venkov - místo pro život
Opatření	Obnova a rozvoj vesnic
Výzva	5
Stav projektu	Proplaceno

Výdaje spojené s projektem:

Celkové náklady	1 043 977,- Kč
Celkové způsobilé výdaje	869 981,- Kč
Požadovaná dotace	704 684,- Kč
Výše skutečné dotace	704 684,- Kč
Spoluúčast žadatele	339 293,- Kč



OBNOVA ZAHRADY V MATEŘSKÉ ŠKOLE OLŠANY

Mateřská škola Olšany je jednotřídní a od 1. 1. 2003 je součástí ZŠ Olšany. Součástí školy je zahrada. V rámci tohoto projektu byla celá zahrada zmodernizována, bylo zrekonstruováno pískoviště a na vydlážděné ploše zahrady bylo vytvořeno „minidopravní hřiště“.

Základní údaje

Příjemce	Základní škola a mateřská škola Olšany, okres Šumperk, příspěvková organizace
Místo realizace	Olšany, Olomoucký kraj
Rok realizace	2013
Fiche	Moderní venkov - kvalitní občanské vybavení a služby



Opatření	Občanské vybavení a služby
Výzva	6
Stav projektu	Proplaceno
Výdaje spojené s projektem:	
Celkové náklady	161 745,- Kč
Celkové způsobilé výdaje	160 000,- Kč
Požadovaná dotace	144 000,- Kč
Výše skutečné dotace	144 000,- Kč
Spoluúčast žadatele	17 745,- Kč

VYUŽITÍ ODPADNÍHO TEPLA PŘI CHLAZENÍ MLÉKA K OHŘEVU UŽITKOVÉ VODY

Předmětem projektu bylo využití odpadního tepla, které vzniká při chlazení mléka k ohřevu užitkové vody využívané v provozu kravírny a dojírny.

Došlo k výměně chladících agregátů za novou technologii s výměníkem tepla na ohřev užitkové vody, která je dále využívána v provozu.

Základní údaje

Příjemce	ZEAS Březná, a.s.
Místo realizace	Štítý, Olomoucký kraj
Rok realizace	2012
Fiche	Moderní zázemí pro zemědělkou prvovýrobu
Opatření	Modernizace zemědělských podniků
Výzva	5
Stav projektu	Proplaceno

Výdaje spojené s projektem:

Celkové náklady	759 720,- Kč
Celkové způsobilé výdaje	633 100,- Kč
Požadovaná dotace	316 550,- Kč
Výše skutečné dotace	316 550,- Kč
Spoluúčast žadatele	443 170,- Kč

REKONSTRUKCE KLUBOVÝCH A SPOLEČENSKÝCH PROSTOR V OBCI ŠLÉGLOV

Předmětem projektu byla rekonstrukce budovy bývalé školy ve Šléglově, nyní objektu, který je sídlem klubu Technické sporty Břeclav, a pořízení materiálně-technického zařízení do společenské místnosti, největšího sálu v obci, který nahrazuje chybějící kulturní dům. Klub zde bezplatně umožňuje konat obecní akce, rovněž je k dispozici obyvatelům Šléglova a je provozován celoročně.

Základní údaje

Příjemce	Technické sporty Břeclav
Místo realizace	Šléglov, Olomoucký kraj
Rok realizace	2013

Fiche	Moderní venkov - kvalitní občanské vybavení a služby
Opatření	Občanské vybavení a služby
Výzva	6
Stav projektu	Proplaceno
Výdaje spojené s projektem:	
Celkové náklady	276 000,- Kč
Celkové způsobilé výdaje	276 000,- Kč
Požadovaná dotace	247 464,- Kč
Výše skutečné dotace	247 464,- Kč
Spoluúčast žadatele	28 536,- Kč



ZEMĚDĚLSKÁ TECHNIKA PRO ZVYŠOVÁNÍ ŽIVIN V PŮDĚ

Obsahem projektu byl nákup zemědělské techniky pro živočišnou výrobu – traktorový návěs s aplikátorem.

Díky tomuto stroji bude možné navracet živiny do půdy na loukách a pastvinách.

Základní údaje

Příjemce	Kamila Winterová
Místo realizace	Vysoké Žibřidovice, Olomoucký kraj
Rok realizace	2012
Fiche	Moderní zázemí pro zemědělkou prvovýrobu
Opatření	Modernizace zemědělských podniků
Výzva	5
Stav projektu	Proplaceno

Výdaje spojené s projektem:

Celkové náklady	623 292,- Kč
Celkové způsobilé výdaje	519 410,- Kč
Požadovaná dotace	311 646,- Kč
Výše skutečné dotace	311 646,- Kč
Spoluúčast žadatele	311 646,- Kč



ochraně dětí, ve znění pozdějších předpisů, činnost zaměřenou na ochranu dětí před škodlivými vlivy a předcházení jejich vzniku, zřizování a provoz zařízení sociálně výchovné činnosti.

Služby v NZDM Dětský svět Zábřeh jsou poskytovány bezplatně do konce roku 2013 čtyřikrát týdně v odpoledních hodinách v prostorách DMD Zábřeh, Tun-klova 1.

Od 1. ledna 2014 je Dětský svět neregistrovanou sociální službou, provoz bychom ale chtěli zachovat dvakrát týdně v odpoledních hodinách pro děti od 6 do 15 let. Služby v NZDM Dětský svět jsou poskytovány bezplatně, i v roce 2014 bychom tuto službu rádi zachovali prostorách DMD.

Prostory NZDM Dětský svět se nacházejí v budově Domova pro matky s dětmi v 2. patře, kde je místnost uzpůsobena jako herna. Návštěvníci mají k dispozici společenské hry, počítače s internetem či různé materiály k výtvarné činnosti.



➤ Proč jste se rozhodli stát se členem MAS?

Byli jsme vyzváni, abychom se stali zakládajícím členem MAS.

➤ Využili jste někdy služeb MAS? Ne.

➤ Co vám přináší členství v MAS?

Neměli jsme zatím možnost využít členství MAS.

➤ Přemýšlíte o čerpání dotací pomocí Strategického plánu MAS?

Mezi naše hlavní úspěchy patří partnerství ve dvou projektech EU, dvakrát jsme se stali partnery projektu města Zábřeh, projekt Klíče pro život. Pokusíme se o čerpání dotací pomocí Strategického plánu LEADER Místní akční skupiny Horní Pomoraví, pokud bude vhodná výzva k našemu zaměření.

Exkurze za poznáním regionální značky JESENÍKY originální produkt®

Mezi 13. a 15. listopadem navštívili region Horního Pomoraví zástupci místních akčních skupin, starostů a podnikatelů ze Slovenské republiky. Svoji návštěvu však zahájili ve středu 13. listopadu na území MAS Regionu Haná, poté pokračovali na území Jeseníků, kde se jim věnovali zástupci MAS Horní Pomoraví.

Pro slovenskou delegaci byl připraven program, který se nesl v duchu fialového zvonku. V Penzionu U sv. Rocha, který získal v posledním kole certifikace značku JESENÍKY originální produkt®, pro ně připravili hostitelé regionální večeri a také prezentaci a přiblížení činnosti MAS Horní Pomoraví a značky JESENÍKY originální produkt®. Další den vyzkoušela návštěva hned dopoledne jesenické zážitky v podobě Rychlebských stezek. Delegaci se věnoval zakladatel sítě stezek Pavel Horník, který přiblížil činnost tamního sdružení, a také provedl účastníky po jednom z úseků tras. Odvážlivci si mohli rovněž vyzkoušet jízdu v terénu. V rámci programu následoval gurmánský zážitek v podobě Svatomartinského menu v certifikovaném penzionu Kovárna v Horní Lipové. Toto menu se skládalo z předkrmu husí paštiky s brusinkou omáčkou a hlavního chodu pečené husy.

„Po obědě nás přivítali kroužící papoušci nad hlavami ve Faunaparku v Lipové-lázních, poté jsme pokračovali do historického jádra obce Branná, kde nás přivítali v místní trubičkárně a v minipovaru Kolštejn,“ informovala manažerka MAS Horní Pomoraví Hana Olejníková. Den plný originálních jesenických zážitků završila prohlídka wellness zařízení Relax centra Kolštejn. Další den, 15. listopadu putovala slovenská delegace na území MAS Šumperský venkov.



Značka JESENÍKY originální produkt® se rozšířila o nově certifikované i o území

Nové certifikované produkty, služby i zážitky mají od podzimu letošního roku Jeseníky. Celkem nyní nese značku 48 výrobků, 18 služeb a sedm zážitků. Letos se značka JESENÍKY originální produkt® rozšířila i na území Nížkého Jeseníku, v plánu je také rozšíření na území Krnovska, čímž bude pokryta celá turistická oblast Jeseníky.

Členové certifikačních komisí zasedli naposledy na přelomu října a listopadu, aby posoudili originalitu a tradici v regionu nových výrobků, služeb i zážitků. Podzimní hodnocení přidalo značku produktům z kozího mléka, Dvoreckým uzeninám, háčkované a drátkované bižuterii, medu či bylinnému likéru. V rámci certifi-

kace značky JESENÍKY originální produkt® došlo k rozšíření území na oblast Nížkého Jeseníku. První produkty z této oblasti, které ponese značku, jsou právě Dvorecké uzeniny z Dvorců u Bruntálu a výrobky z kozího mléka z Horního Benešova.

K rozšíření značky došlo v rámci projektu Venkov má co nabídnout, který byl schválen v roce 2012 z Programu rozvoje venkova.



Proběhl místní workshop rakouské praxe v politice zaměstnanosti

Workshopy o rakouském modelu mezisektorové spolupráce v politice zaměstnanosti, který je v Rakousku dlouhodobě využíván na spolkové i místní úrovni se uskutečnily 3. prosince v Branné.

Praxi našeho jižního souseda přijaly na území MAS Horní Pomoraví představitelky zástupkyně Paktu zaměstnanosti z Horního Rakouska v rámci projektu Místní partnerství zaměstnanosti. Anna Pucher a Doris Hagspiel ve svých prezentacích představily základní principy a cíle jejich Hornorakouského Paktu pro práci a kvalifikaci a některé inovativní a zajímavé projekty realizované na místní úrovni. V této souvislosti byly ředitelkou jihočeské MAS Rozkvět zahrady jižních Čech Martou Krejčíčkovou představeny projekty, které jsou zaměřeny na zaměstnanost a přenos bavorské praxe.

Místní workshopy byly především určeny členům pracovních skupin MAS zapojených do projektu Místní partnerství zaměstnanosti, kteří se nyní podílí na tvorbě analytických dokumentů a strategie pro následujících 7 let. Proto součástí workshopů byl i krátký příspěvek o stavu tvorby a obsahu nového Operačního programu Zaměstnanosti, který v gesci Ministerstva práce a sociálních věcí nahradí stávající OP LZZ.



SPOLEČENSKÝ VEČER DOMOV PAPERSEK V OLŠANECH PODRUHÉ

Taneční parket v sále jídelny olšanské papírny zaplnily v pátek 22. listopadu více než dvě stovky návštěvníků. Občanské sdružení Klub pro rozvoj aktivního Pomoraví ve spolupráci s Domovem Paprsek a MAS Horní Pomoraví zde uspořádali již druhý ročník společenského večera Domova Paprsek.

Na akci se bavili jak hendikepovaní klienti zařízení ze Šebetova, Šternberka i domácích Olšan, tak místní obyvatelé a další návštěvníci z okolních obcí. K výjimečné atmosféře přispěla skupina Postylian i bohatý doprovodný program. Ten zahrnoval vystoupení občanského sdružení Fun4Dogs s ukázkou dog dancingu (tanec se psy), tanečně pěvecké vystoupení na téma podzim místní mateřské a základní školy. Pozadu nezůstali ani hostitelé z Domova Paprsek, kteří zahájili slavnostní večer několika skladbami na bubny Jambee a velký úspěch sklídila i nová taneční choreografie seskupení Šlapeto. Závěr patřil stejně jako v loňském roce bratrům Davidovým s ukázkami společenských tanců.



Obrovský dík patří všem dobrovolníkům, kteří bez nároku na odměnu a ve svém volném čase celou akci připravili a zasloužili se o její bezchybný průběh, dále samozřejmě také sponzorům, bez nichž by nebylo možné akci v takovémto rozsahu realizovat. Jejich počet dosáhl v letošním roce stovky. Prostory pro akci zdarma poskytla OP papírna s.r.o. v Olšanech. Na výzdobě se podílely děti ze Základních škol ze Starého Města a z Bohdíkova. Výtěžek z akce byl věnován na podporu Domova Paprsek.



„Cíleně jsme letos o vystoupení požádali také místní základní a mateřskou školu – děti přišly v doprovodu rodičů a mnozí z nich zůstali déle, než jen na vystoupení dětí. Chtěli jsme, aby místní obyvatelé zjistili, o jakou akci se jedná a nebáli se přijít mezi nás i příště,“ uvedla Renata Baslerová ze spolupořádající organizace MAS Horní Pomoraví, jejímž cílem je právě rozvoj území a navazování spolupráce mezi subjekty v regionu.

„Bylo úžasné být součástí tak výjimečně přátelské atmosféry, vidět radost a sounáležitost všech přítomných, zvláště pak rozzářené tváře klientů domovů, jak si užívají každou minutu tohoto krásného večera a radují se ze vzájemných setkání, hudby, pohybu i malých výher v tombole,“ doplnil předseda pořádající organizace Václav Jokl.

Vánoční tvoření s MAS Horní Pomoraví

Předposlední pátek v měsíci prosinci se v Hanušovicích konaly řemeslné dílny s názvem Vánoční tvoření, které pro místní děti pořádala MAS Horní Pomoraví.

Tradiční tvoření se konalo v nedaleké pivovarské restauraci, kde je vhodný prostor pro uspořádání akcí tohoto charakteru. Jednalo se o akci, kde si děti ve spolupráci svých rodičů vytvářeli vánoční ozdoby. A nejen to, návštěvníci se zde mohli dozvědět informace o místní akční skupině, jak čerpat dotace z programu LEADER i o plánovaných aktivitách na rok 2014.



Kalendář akcí - únor 2014

Datum konání	Akce	Místo konání	Pořádající společnost	Druh akce
Bohdíkov				
7.2.2014	Sportovní ples	KD Bohdíkov		Ples
15.2.2014	Včelařský ples	KD Bohdíkov		Ples
Dubicko				
15.2.2014	Dětský maškarní karneval	Sokolovna Dubicko	Unie a ZŠ Dubicko	Ples
22.2.2014	Myslivecký ples	Sokolovna Dubicko	MS Skalka Dubicko	Ples
Hanušovice				
1.2.2014	1.Zábava Klub 60+	DK Hanušovice	Klub 60+ Hanušovice	Zábava
14.2.2014	Disco	DK Hanušovice	p. Kašpar Petrov nad Desnou	Disco
20.2.2014	Přednáška Indie	DK Hanušovice	Časopis Traveľfokus a DK Hanušovice	Přednáška
21.2.2014	Pivovarský ples	DK Hanušovice	Pivovar Holba a.s.	Ples
22.2.2014	Dětský karneval	DK Hanušovice	K2 Hynčice nad Moravou, o.s.	Karneval
Hrabová				
22.2.2014	Hasičský ples	Sokolovna Hrabová	SDH Hrabová	Ples
Leština				
1.2.2014	Ples zdravotně postižených	Sokolovna Leština	Svaz tělesně postižených Zábřeh	Ples
Město Zábřeh				
2.2.2014	Skupina Jeseník - Vernisáž výstavy	Zábřeh, Galerie Tunklův dvorec	ZUŠ Zábřeh	Vernisáž výstavy
7.2.2014	Ples Charity Zábřeh	Zábřeh, Katolický dům	Charita Zábřeh	Ples
12.2.2014	Beseda: Zdeněk Kotvan	Zábřeh, Spirála Zábřeh, 28.října	Spirála Zábřeh	Beseda
13.2.2014	Výtvarné odpoledne pro děti a rodiče s JARMILOU BRABLECOVOU	Zábřeh, Spirála Zábřeh, 28.října	Spirála Zábřeh	Tvořivá dílna
14.2.2014	4. ŠKOLNÍ PLES - ZŠ B. Němcové	Zábřeh, ZŠ B. Němcové	ZŠ B. Němcové	Ples
22.2.2014	Postřelmov - Chromeč - Vyšehoří - Zábřeh	Zábřeh, odjezd z ČD	KČT Zábřeh	Výlet
28.2.2014	65. Zahradnický ples	Velký sál KLUBu Zábřeh	SŠSPaS Zábřeh	Ples
Olšany				
1.2.2014	Turnaj Člověče nezlob se	ZŠ Klášterec	ZŠ Klášterec	Turnaj
14.2.2014	Obecní ples Olšany	Sál OP Papírný Olšany	Obec Olšany	Ples
Štítý				
22.2.2014	Myslivecký ples	KD Štítý	MS Tetřívěk Štítý	Ples
Ruda nad Moravou				
1.2.2014	Farní ples	KD Na Záložně Ruda n. Mor.	Farní společenství	Ples
8.2.2014	31. Pyžamový bál	KD Hrabenov	TJ Sokol Hrabenov	Ples
9.2.2014	Dětský karneval	KD Na Záložně Ruda n. Mor.	Junák, svaz skautů a skautek	Karneval
15.2.2014	Housle, violoncello, klavír	Zasedací místnost OÚ Ruda nad Mor.	OÚ Ruda nad Moravou	Koncert
22.2.2014	8. Hrabenovský masopust	KD Hrabenov	TJ Sokol Hrabenov + Uzenářství U Bínů	Průvod masek, zabíjačkových specialit, zábava
Václavov				
1.2.2014	Divadelní ples	KD Václavov	OCS Václav Václavov	Ples
Vyšehoří				
22.2.2014	Chovatelská přehlídka trofejí a zvěře	KD Vyšehoří	Myslivecké sdružení Vlčí doly Zábřeh o.s.	Výstava
Zborov				
22.2.2014	9. Obecní ples	KD Zborov	Obec Zborov	Ples

Kalendář akcí - březen 2014

Datum konání	Akce	Místo konání	Pořádající společnost	Druh akce
Hanušovice				
8.3.2014	Čaj o páté - oslava MDŽ	DK Hanušovice	K2 Hynčice nad Moravou, o.s.	Zábava
11.3.2014	Japonsko	DK Hanušovice	Časopis Travelfokus a DK Hanušovice	Přednáška
15.3.2014	Disco	DK Hanušovice	p.Kašpar Petrov nad Desnou	Disco
22.3.2014	Šibřinky	DK Hanušovice	FK Hanušovice	Zábava
Město Zábřeh				
4.3.2014	Masopust - maškarní rej pro děti a širokou veřejnost	Zábřeh, odchod od MŠ Pohádka	MŠ Pohádka	Maškarní rej
4.3.2014	Veselý masopustní průvod žáků ZŠ Severovýchod	Zábřeh, odchod od ZŠ Severovýchod	ZŠ Severovýchod	Maškarní rej
6.3.2014	Zábřežská Mateřinka	Zábřeh, Velký sál KLUBu	MŠ Zahradní	Vystoupení dětí
6.3.2014	Skuček Jiří: Malba - Vernisáž výstavy	Zábřeh, Galerie Tunklův dvorec	ZUŠ Zábřeh	Vernisáž výstavy
7.3.2014	Společenský ples (SRPŠ)	Zábřeh, ZŠ Školská	ZŠ Školská	Ples
13.3.2014	Koncert učitelů ZUŠ	Zábřeh, Galerie Tunklův dvorec	ZUŠ Zábřeh	Koncert
15.3.2014	Šumperk - Nový Malín - Šumperk	Zábřeh, odjezd ČD	KČT Zábřeh	Výlet
19.3.2014	Výtání jara - Vynášení Morany	Zábřeh, odchod od MŠ Pohádka	MŠ Pohádka	Akce pro širokou veřejnost
20.3.2014	Naproti jaru: Nemile - Klárinka - Růžové údolí - Račice	Zábřeh, odchod od evangelického kostela	SK KČT Zdp	Pochod
21.3.2014	1.Jarní pochod - Memoriál ARNOŠTA VALENTY - XX. ROČNÍK	Zábřeh start od Gymnázia	GYZA Zábřeh	Pochod
22.3.2014	Stimulační program pro předškoláky a děti s odloženou školní docházkou	Zábřeh, Spirála Zábřeh, 28.října	Spirála Zábřeh	Odborný kurz
22.3.2014	Vítání jara: Svébohov	Zábřeh, odjezd z ATB Valová	KČT Zábřeh	Výlet
23.3.2014	SK SULKO - 1. HFK OLOMOUC	Zábřeh, Městský stadion	SK Sulko Zábřeh	Fotbalový zápas
25.3.2014	Výroční členská schůze MO STP	Zábřeh, Katolický dům	MO STP Zábřeh	Výroční schůze
28.3.2014	Komunikace v problémových situacích: KURZ	Zábřeh, Spirála Zábřeh, 28.října	Spirála Zábřeh	Kurz
29.3.2014	Lhota nad Moravou: Setkání s pivem	Zábřeh, odjezd ČD	KČT Zábřeh	Výlet

MONITORING DOTAČNÍCH ZDROJŮ

Olomoucký kraj

Program obnovy venkova

Termín podání žádosti: Do 28.2.2014 do 15:00

Adresa pro zaslání žádosti:

Krajský úřad Olomouckého kraje
Odbor strategického rozvoje kraje
Jeremenkova 40a
779 11 OLOMOUC

Informace zveřejněna na: <http://www.kr-olomoucky.cz/program-obnovy-venkova-cl-692.html>

Podporované aktivity - OBLASTI:

Oblast podpory č.1:

Podpora budování a obnovy infrastruktury obce

Podpora bude zaměřena na aktivity z oblasti budování a rekonstrukce a opravy infrastruktury obecního majetku s cílem zlepšit kvalitu života ve venkovských oblastech, zlepšit jejich dostupnost a zvýšit jejich atraktivitu.

Žadatel: Obce do 600 obyvatel

Výše podpory: Min. 50 000,- a max. 300 000,-

Oblast podpory č.2:

Podpora zpracování územně plánovací dokumentace

Poskytnutí příspěvku na zpracování územních plánů obcí (včetně vyhodnocení vlivů na udržitelný rozvoj území)

Žadatel: Obce do 600 obyvatel

Výše podpory: Min. 30 000,- a max. 200 000,-

Významné projekty

Podporované aktivity v těchto oblastech:

- vzdělávání a věda
- mládež
- kultura
- sport a tělovýchova
- prevence kriminality, sociální patologie a primární prevence drogových závislostí
- zdravotnictví
- sociální služby a humanitární pomoc
- turistický ruch
- životní prostředí

Žadatel: Občanské sdružení, humanitární organizace, právnické a fyzické osoby, které provozují veřejně prospěšnou činnost

Výše podpory: Příspěvek slouží jako doplňkový zdroj financování a příspěvek je limitován objemem fin. prostředků z rozpočtu Ol. kraje

Termín podání žádosti: Průběžné podání žádostí od 1.1. do 15.5. do 14:00h.

Adresa pro zaslání žádosti: Krajský úřad Olomouckého kraje - podatelna Jeremenkova 40a, 779 11 OLOMOUC

Informace zveřejněna na: <http://www.kr-olomoucky.cz/clanky/dokumenty/75/pravidla-2014.pdf>

PODPORA ROZVOJE ZAHRANIČNÍCH VZTAHŮ OLOMOUCKÉHO KRAJE

Cíl programu:

Umožnit širší zapojení občanů a subjektů se sídlem v Olomouckém kraji do uskutečňování akcí (projektů) v oblasti spolupráce s organizacemi z partnerských regionů kraje (seznam regionů je součástí manuálu k programu):

- projekty školské, vzdělávací a vědecké (zejména spolupráce škol a mládežnických organizací)
- projekty sportovní
- projekty kulturní
- projekty v oblasti sociální a zdravotní péče, spolupráce neziskových nevládních organizací
- projekty v oblasti cestovního ruchu a lázeňství

Žadatel: Fyzické osoby, právnické osoby z Olomouckého kraje

Výše podpory: Max.výše příspěvku je 70%, Maximálně však 30 000,-

Termín podání žádosti: Do 28.2.2014

Informace zveřejněna na: <http://www.kr-olomoucky.cz/clanky/dokumenty/81/dotacni-program-2014-informace.pdf>

Příspěvek v oblasti zvyšování bezpečnosti na pozemních komunikacích

Podporované aktivity: Bezpečnostní prvky na silnicích I., II. a III. třídy, které nejsou součástí a příslušenstvím silnic. Jedná se o budování zpomalovacích ostrůvků na vjezdech do obcí, ostrůvků usměřujících dopravu v průtazích obcí, zřizování opticko-psychologických brzd na vozovce, malé okružní křižovatky, stavební úpravy přechodů pro chodce, nasvětlení přechodů, popř. jiných opatření sloužících k ochraně chodců nebo opatření sloužících ke zvyšování bezpečnosti účastníků silničního provozu v průtazích obcí.

Žadatel: Obce a svazky obcí

Výše podpory: Max.výše o příspěvek je 50%
Termín podání žádosti: Do 25.února 2014 od 15:00

Adresa pro zaslání žádosti: Krajský úřad Olomouckého kraje

Odbor dopravy a silničního hospodářství
Jeremenkova 40a, 779 11 OLOMOUC

Informace zveřejněna na: <http://www.kr-olomoucky.cz/prispevek-v-oblasti-zvysovani-bezpecnosti-na-pozemnich-komunikacich-cl-688.html>

Výstavba a oprava cyklostezek

Podporované aktivity:

- výstavba cyklostezek
- oprava stávající cyklostezky

Kritéria pro návrh finančního příspěvku

Výběr projektů (staveb) a návrh výše poskytnutého příspěvku bude na základě následujících kritérií:

kritérium bezpečnosti

přínos pro zvýšení bezpečnosti cyklistické dopravy

zvýšená intenzita cyklistické dopravy

zvýšená nehodovost v místě

kritérium ekonomické

finanční náročnost staveb

ekonomická vyváženost a síla žadatele

míra finanční spoluúčasti žadatele na realizaci projektu (stavby)

další kritéria pro posouzení

stavba je v souladu s „Územní studií rozvoje cyklistické dopravy v Olomouckém kraji“

přínos pro dopravní řešení místních dopravních potřeb v dané oblasti

dokončení rozestavěné stavby

Žadatel: Obce

Výše podpory: Max.výše o příspěvek je 50%

Termín podání žádosti: Do 25.února 2014 od 15:00

Adresa pro zaslání žádosti:

Krajský úřad Olomouckého kraje
Odbor dopravy a silničního hospodářství
Jeremenkova 40a
779 11 OLOMOUC

Informace zveřejněna na: <http://www.kr-olomoucky.cz/prispevek-na-vystavbu-a-opravy-cyklostezek-cl-687.html>

Hospodaření v lesích na území Olomouckého kraje

Podporované aktivity: Obnova, zajištění a výchova lesních porostů

Příspěvky se poskytují pouze na hospodaření v lesích, které se nacházejí na území Olomouckého kraje, nejedná-li se o lesy určené pro obranu státu.

Výše podpory: Max.výše příspěvku je 500 000,- Kč

Žadatel: Vlastník lesa nebo osoba, na kterou se podle zvláštního právního předpisu vztahují práva a povinnosti vlastníka lesa

Termín čerpání: Na zajištění lesních porostů do 30.června

Adresa pro zaslání žádosti:

Krajský úřad Olomouckého kraje
Jeremenkova 40a, 779 11 OLOMOUC

Nadace ČEZ

Oranžové hřiště pro rok 2013

Podporované aktivity: Grantové řízení Oranžové hřiště je zaměřeno na podporu výstavby a kompletní rekonstrukce dětských, sportovních, dětských a sportovních a dalších hřišť. Podmínkou je veřejná přístupnost hřiště s výjimkou hřišť v areálech mateřských škol a zdravotních a sociálních zařízení.

Výše podpory: Maximální výše příspěvku není stanovena, spoluúčast žadatele Nadace nevyžaduje.

Termín: Od 1. října 2013, konečný termín není určen. Žádosti můžete podávat průběžně.

V případě schválení správní radou je 365 dní od podání žádosti.

Žadatel: Všechny právnické osoby

Termín čerpání: Nadační příspěvek je určen výhradně k úhradě nákladů, vzniklých po podání žádosti a to nejpozději do 12 měsíců od podání žádosti.

Počet žádostí o nadační příspěvek: Každý žadatel může podat pouze jednu žádost za kalendářní rok, akceptována bude vždy 1. řádně podaná žádost.

Informace zveřejněna na:

<http://www.nadacecez.cz/cs/vyhlasovana-grantova-rizeni/oranzove-hriste.html>

Vyplnit a podat žádost přes: <https://www.nadacecez.cz/NadaceForms/competitions/>

Podpora regionů

Podporované aktivity: Grantové řízení Podpora regionů je zaměřeno na podporu veřejně prospěšných projektů. Předkládané projekty se mohou týkat podpory dětí a mládeže, zdravotnictví, sociální péče, osob s handicapem, vědy, vzdělání, kultury, sportu či životního prostředí. Bližší specifikace zaměření naleznete v dokumentu Podmínky grantového řízení Podpora regionů.

Termín podání žádosti: Od 1. října 2013, konečný termín není určen. Žádosti můžete podávat průběžně.

V případě schválení správní radou je 365 dní od podání žádosti.

Žadatel: Všechny právnické osoby

Žadatel může podat více žádostí.

Termín čerpání: Nadační příspěvek je určen výhradně k úhradě nákladů, vzniklých po podání žádosti a to nejpozději do 12 měsíců od podání žádosti.

Výše podpory: Spoluúčast žadatele Nadace nevyžaduje, maximální výše příspěvku není stanovena.

Informace zveřejněna na: <http://www.nadacecez.cz/cs/vyhlasovana-grantova-rizeni/podpora-regionu.html>

Vyplnit a podat žádost přes: <https://www.nadacecez.cz/NadaceForms/competitions/>

Operační program Lidské zdroje a zaměstnanost

Podpora standardizace orgánů sociálně-právní ochrany

Podporované aktivity:

Cílem je vytvoření podmínek pro systematickou sociální práci orgánů sociálně-právní ochrany s rodinami a dětmi jako nezbytného předpokladu pro aktivity veřejných orgánů v oblasti sociální integrace osob ohrožených sociálním vyloučením.

1. Nastavení systematické práce v orgánu sociálně-právní ochrany dětí a aktivity s tím související, tzn. zavádění nových metod, jejich pilotní ověřování v praxi a vyhodnocování

2. Aktivity v oblasti dalšího profesního rozvoje zaměstnanců, profesní vzdělávání zaměstnanců v oblasti standardizace postupů a používání metod sociální práce v kurzech akreditovaných Ministerstvem práce a sociálních věcí, Ministerstvem školství, mládeže a tělovýchovy a Ministerstvem vnitra, vytváření metodických materiálů na úrovni krajů a vnitřních pravidel pro výkon sociálně-právní ochrany, nákup odborné literatury z oblasti sociálně-právní ochrany dětí, podpora zaměstnanců ze strany nezávislého kvalifikovaného odborníka (supervize).

3. Nastavení systému odborné spolupráce mezi orgány sociálně-právní ochrany a dalšími fyzickými osobami, právníky, pracovníky veřejné moci podle místních potřeb a podmínek (kulaté stoly, workshopy, vytvoření metodiky).

4. Materiální a technické vybavení pracovníků orgánů sociálně-právní ochrany, zejména zajištění vhodného materiálního vybavení s ohledem na výkon sociálně-právní ochrany na pracovišti i mimo něj.

5. Vytvoření podmínek pro práci s klienty - zejména o zajištění prostor.

6. Doplnění nebo rozšíření webu. Nejedná se o podporu vytvoření nové domény.

Termín podání žádosti: Od 18.12.2013 do 21.2.2013

Vymezení žadatelů: Obec s rozšířenou působností

Výše podpory: Min.výše 0,5mil. Kč

Max. výše 10 mil. Kč

Informace zveřejněna na: <http://www.esfcr.cz/file/8800/>

Ministerstvo pro místní rozvoj

Podpora obnovy a rozvoje venkova

Podporované aktivity:

Dotační titul č. 1 - Podpora vítězů soutěže Vesnice roku

- obnova a údržba venkovské zástavby a občanské vybavenosti
- komplexní úprava veřejných prostranství

- obnova a zřizování veřejné zeleně
- rekonstrukce a výstavba místních komunikací, stezek a veřejného osvětlení

- příprava a realizace propagačních materiálů obce a prezentace obce v souvislosti s umístěním v soutěži Vesnice roku

Dotační titul č. 2 - Podpora zapojení dětí a mládeže do komunitního života v obci

Budou podporovány akce s výstupy sloužícími dětem a mládeži

- obnova a údržba venkovské zástavby a občanské vybavenosti

- úprava veřejných prostranství
- obnova a zřizování veřejné zeleně

- rekonstrukci nebo vybudování zařízení pro volnočasové aktivity

Dotační titul č. 3 - Podpora spolupráce obcí na obnově a rozvoji venkova

Budou podporovány akce nadregionálního významu zaměřené na:

- prezentace úspěšných projektů zaměřených na obnovu a rozvoj venkova

- výměna zkušeností při přípravě projektů zaměřených na obnovu a rozvoj venkova

- podpora spolupráce a odborné vzdělávání zástupců obcí zaměřeného na obnovu a rozvoj venkova

Dotační titul č. 4 - Podpora obnovy drobných sakrálních staveb v obci

Budou podporovány akce zaměřené na obnovu drobných sakrálních staveb nalézajících se v katastrálním území obce, které nejsou prohlášeny kulturním památkou a jsou v majetku obce. Jedná se zejména o obnovu staveb jako:

- kaple, kapličky
- socha
- boží muka, kříž
- úprava prostranství v okolí drobných sakrálních staveb

Termín podání žádosti: Od 2.12.2013 – 17.2.2013

Žadatelé:

Dotační titul č.1: Obec, která získala ocenění modrá, bílá, oranžová nebo zlatou stuhou v krajském kole vesnice roku 2013

Dotační titul č.2, 3, 4: Obec do 3000 obyvatel. Obec musí mít zpracovaný a zastupitelstvem schválený strategický rozvojový dokument. Účastníkem může být svazek obcí – nemůže být žadatelem jedna obec

Dotační titul č. 1 – Dotace je poskytována až do výše 80%

Dotační titul č. 2 - Dotace je poskytována až do výše 70%. Na jednu akci min. 50tis.a max.400tis.

Dotační titul č. 3 Dotace je poskytována až do výše 70%. Na jednu akci max. 200tis.

Dotační titul č. 4 Dotace je poskytována

na až do výše 70%. Na jednu akci min.50 tis.a max. 400 tis.

Adresa pro zaslání žádosti:

<http://www3.mmr.cz/zad>

Informace zveřejněna na: <https://www.mmr.cz/cs/Podpora-regionu-a-cestovni-ruch/Regionalni-politika/Programy-Dotace/Podpora-rozvoje-a-obnovy-venkova-2014>

Cestování dostupné všem

Podporované aktivity: Rekonstrukce/vybudování odpočívadel, center služeb pro turisty a hygienického zázemí pro pěší, cyklisty a handicapované turisty podél tras, zpřístupnění atraktivit cestovního ruchu a zavedení /zlepšení/ vytvoření navigačních a informačních systémů pro sluchově a zrakově postižené účastníky cestovního ruchu, to vše včetně marketingu zrealizovaných výstupů akcí.

Žadatelé: podnikající fyzické a právnické osoby s min.2letou podnikatelskou činností

Druh a výše podpory: Výše dotace je max.50%, Max. výše celk. výdajů akce je 5mil.Kč

Termín podání žádosti: Do 13.února do 16:00

Adresa pro zaslání žádosti:

Ministerstvo pro místní rozvoj,

Odbor cestovního ruchu

Staroměstské nám. 6

110 15 Praha 1

Informace zveřejněna na: <http://www.mmr.cz/cs/Podpora-regionu-a-cestovni-ruch/Cestovni-ruch/Programy-Dotace/Narodni-program-podpory-cestovniho-ruchu-%282010-201/Rok-2014-Podprogram-Cestovani-dostupne-vse>

Nadace Open Society Fund Praha – Norské fondy

Rovné příležitosti žen a mužů / Domácí násilí Dejme (že)nám šanci

Podporované aktivity:

- zavedení flexibilních pracovních režimů pro zaměstnance
- vznik služeb péče o děti předškolního věku
- prevenci domácího násilí
- služby pro osoby ohrožené a postižené domácím násilím
- analýzy a výzkumy v obou tematických oblastech
- zvyšování povědomí o obou tematických oblastech
- spolupráci s norskými organizacemi

Termín podání žádosti: Do 14. března 2014

Žadatelé: obce, kraje, firmy, akademický sektor, nevládní i jiné organizace.

Více informací zveřejněny na: <http://www.dejmezenamsanci.cz/>

Turistické informační centrum v roce 2013

V minulém roce 2013 turistické informační centrum (TIC) zaznamenalo dle předešlých statistik menší pokles návštěvníků oproti roku 2012. Pokles návštěvníků se týká především letních měsíců. Důvodem mohly být tropické teploty, které velkou část návštěvníků lákalo především k vodě. „Obecně máme za existenci TIC Hanušovice vyzoborované, že turisté vyhledávají naše služby především, je-li horší počasí, tedy když hledají inspiraci pro svůj volný čas,“ uvedla vedoucí TIC Hanušovice Andrea Merčáková. Velkou část návštěvníků tvoří zejména cykloturisté. Nejžádanějším materiálem jsou různé mapy a informace o atraktivitách regionu.

TIC Hanušovice mělo možnost, díky finančním prostředkům z Olomouckého

kraje, vytvořit na webových stránkách virtuální mapy kulturních památek na Hanušovicích, díky kterým si je mohou návštěvníci stránek nejen prohlédnout, ale najdou zde i stručný popis dané památky, více na www.ichanusovice.cz.

V loňském roce se hanušovické infocentrum stalo členem Asociace turistických informačních center a získalo jednotný certifikát informačních center dané asociace.

Tento certifikát dává zejména návštěvníkům informačního centra jistotu, že zde získají kvalitní servis. „Členství v asociaci TIC nám dává spoustu možností, jak proniknout na trh cestovního ruchu. Máme možnost výměny propagačních materiálů a zkušeností s ostatními IC, možnost podílet se na formování

jednotného systému poskytování turistických informací na území České republiky a také možnost účasti na odborných školení a další vzdělávání členů A.T.I.C.“, dodala Merčáková. Rovněž v loňském roce se hanušovické TIC zapojilo do celorepublikové akce Den proti rakovině, která se uskutečnila 15. května a v Hanušovicích se setkala s velkým úspěchem a porozuměním u místních obyvatel. Celkem byla získána částka 5 901,- Kč. „Tuto tradici bychom chtěli udržet a doufám, že se nám podaří opět prodat všechny kvítky měsíčku lékařského, a tak přispět na výzkum rakoviny,“ poznamenala Merčáková.

Informační centrum ale neslouží jen turistům, je hojně využíváno i místními obyvateli, kteří přicházejí většinou s požadavky na kopírování, scanování a odeslání e-mailu a také na veřejný internet, který je využíván společně s kopírováním nejvíce. V letošním roce budou ceny služeb zachovány tak, jak tomu jsou obyvatelé města i návštěvníci zvyklí.

TIC Hanušovice



V Kopřivně vznikl nový spolek

Nově vzniklé občanské sdružení nazvané Za lepší život v Kopřivně, založené 14. listopadu 2013, přesně měsíc od data svého vzniku uspořádalo sbírku plyšáků a dalších hraček pro děti z dětského domova.

Sbírka se konala v obci Kopřivná a na ZŠ Vrchlického 22, Šumperk. Celá akce skončila velmi úspěšně a celkem se vybralo přes 200 plyšáků, několik stavebnic, autíček, panenek. Ještě před Vánoce byly hračky rozděleny mezi dětské domovy DDŠJ Olomouc a Domem pro osamělé rodiče s dětmi v tísni v Šumperku. „Doufáme, že hračky udělaly dětem radost a zpříjemnily prožití vánočních svátků. A v neposlední řadě ještě jednou patří všem dárcům obrovský dík a to jak jménem sdružení, tak i samotných dětí,“ poděkovali zástupci nového sdružení Za lepší život v Kopřivně.



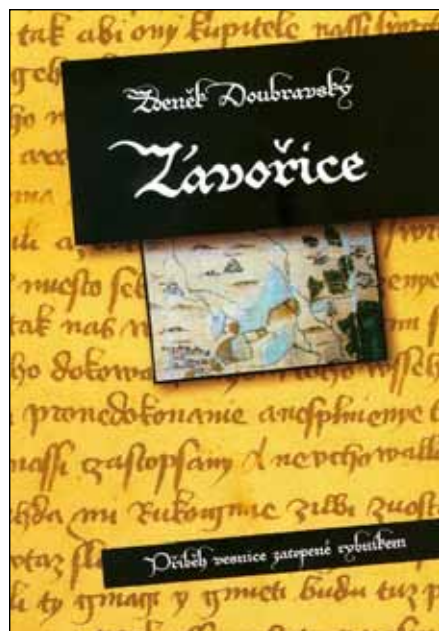
Za lepší život v Kopřivně, o.s.
IČ: 02329883
Kopřivná 13
788 33 Hanušovice

Vyšla nová publikace o zaniklé obci Závořice

Mikroregion Zábřežsko ve spolupráci s Vlastivědným muzeem v Šumperku vydaly na sklonku loňského roku publikaci s názvem Závořice: Příběh vesnice zatopené rybníkem. Dnes již neexistující obec připomíná pověst o Tunklovi, který o půlnoci rozorává hráze rybníků poháněn ďábly.

Její vyprávění bývá často kladeno k hrázím Závořického rybníka, jenž se po staletí rozprostíral mezi Zábřehem a Postřelmovem. Tomuto největšímu z rybníků na Zábřežsku musela ustoupit i celá jedna vesnice Závořice, o níž se dochovalo mnohem více pramenů údajů, než o kterékoliv jiné středověké osadě. Právě osudy jejích majitelů a obyvatel přibližuje nově vydaná publikace Zdeňka Doubravského z Vlastivědného muzea v Šumperku.

Na jejich stránkách autor odkrývá drama majetkových sporů o díly vesnice a vypráví o zbožných úmyslech i bezohledných činech. Seznamuje s odlišnostmi středověkého práva, dává nahlédnout do sociálního složení obyvatel Závořic a každodenního života ve vsích. Závěrečné kapitoly jsou věnovány středověkému rybníkářství, hospodářské činnosti, která zbavila obyvatele Závořic jejich domovů, a následně komplikované stavbě Závořického rybníka. Čtenář se seznámí s dalšími zaniklými osadami na Zábřežsku a dozví se také, proč je do knížky zařazen dodatek o barokním malíři Karlu Škrétovi. Nechybí ani recepty středověké kuchyně pro dokreslení života na závořické tvrzi i v poddanských staveních.



Advent, umění a hudba v kostele...

Pod tímto názvem uskutečnila Základní škola ve Starém Městě na sklonku roku 2013 řadu aktivit, jejichž společným pojítkem byla příprava adventního koncertu žáků a učitelů školy v místním kostele. Řada aktivit se podařila realizovat díky finančním prostředkům, které škola získala z grantu občanského sdružení K.R.A.P. Klub pro rozvoj aktivního Pomoraví.

Projekt byl neobvyklý nejen rozsahem a pestrostí aktivit, ale také množstvím lidí, kteří se na něm podíleli. Tým pedagogů 1. stupně uspořádal tradiční vánoční dílnu pro rodiče s dětmi, kde všichni společně pekli a zdobili perníčky. Mladší děti v družině a starší žáci ve výtvarné výchově vyráběli novoroční přáníčka a návrhy pozvánek a plakátů. V hodinách informatiky vznikl program a zpěvníček, aby si mohli návštěvníci koncertu zanotovat společně se zpěváky. Staroměstští farníci vyzdobili prostor kostela a děti si přidaly stromeček ozdobený vlastnoručně vyrobenými dekoracemi.

Již 2. ročník adventního koncertu, na němž společně vystupují žáci a učitelé školy, slavnostně zahájil farář P. ThLic. Piotr Grzybek. Nápěvy vánočních písní a koled doplnily vyprávěním o adventních zvycích a magii děti z všestranného kroužku a jedinečným zpestřením také taneční vystoupení hostů – žáků ZUŠ Šumperk, pobočky Jindřichov v prostorách kostela, kteří veselým tanečním rozloučením připomněli zimní radovánky, neodmyslitelně patřící k období adventu. Pro ty, co nespěchali domů pokračovat v předvánočních přípravách, nachystaly děti z kuchařského kroužku se svými pomocníky bohatou ochutnávku dnes již zapomenutých druhů cukroví našich babiček a na zahřátí zkrhklých prstů i dva druhy horkých ovocných nápojů.

Přípravy, jednotlivé akce i vlastní koncert dokumentoval tým mediálního kroužku, takže se můžeme těšit, že se na webových stránkách školy dříve či později objeví prezentace nebo fotogalerie jako vzpomínka na čas společně strávený přípravou zajímavého programu pro druhé.

Jak se v Pekařově narodila hudba

aneb Hrátky s hracími stroji se jmenuje výstava, kterou na sklonku roku 2013 připravilo občanské sdružení Obnova kulturního dědictví údolí Desné s Vlastivědným muzeem v Šumperku.

Výstava představuje historii výroby flašinetů pekařovské dílny Franze Kolba, založené r. 1863 a zaniklé v roce 1939. Výstava prezentuje sbírky muzea v Šumperku, flašinetů z majetku občanského sdružení a zápůjčky z moravských a českých muzeí, které pekařovské flašinetu vlastní. Představeny budou hrací stroje malé „žebráček“, ale i velké, nádherně zdobené hrací stroje z různého období fungování dílny Franze Kolba v Pekařově. Expozice potrvá do 14. února 2014.

S pekařovskými flašinetu, a nejen s těmi z osady Pekařov, se mohou lidé opět setkat v rámci Pekařovské pouti 15. až 17. srpna 2014. Akce patří k prvním certifikovaným zážitkům v Jeseníkách.

Přes 80 tisíc turistů se loni vydalo na prohlídku Dlouhých Strání

Na Přečerpávací vodní elektrárnu Dlouhé Stráně, certifikovaný zážitek se značkou JESENÍKY originální produkt* dorazilo vloni 80 231 turistů. Od května mohli využít služeb nového informačního a servisního centra pod hrází horní nádrže. I přes jejich vysoký počet se tak v oblasti daří dostát všem požadavkům na ochranu přírody. Celkově už elektrárnu vidělo více než 800 tisíc návštěvníků. Ti si mohli vybrat exkurzi do kaverny a pak na obě nádrže (pokud to počasí dovolí) nebo třeba jen horní nádrž, která je dostupná lanovkou z Koutů a pak buď pěšky, nebo mikrobusem pod korunu hráze horní nádrže. Ve statistice však nejsou zachyceni zdatní turisté, kteří se k vysoko položené vodní ploše vydávají po svých nebo na kole.



„Přesto, že na elektrárnu přijelo o 3,6 % návštěvníků méně než loni, je přečerpávací elektrárna stále nejnavštěvovanějším objektem Skupiny ČEZ“ řekl Petr Maralík ředitel vodních elektráren Skupiny ČEZ.

Přečerpávací vodní elektrárna Dlouhé Stráně je držitelem čtyř „nej“. Je vybavena nejvýkonnější reverzní vodní turbínou v Evropě (325 MW), je elektrárnou využívající největší spád v České republice (534 m), z vodních elektráren Skupiny ČEZ má největší celkový instalovaný výkon (650 MW) a je zároveň nejnavštěvovanější elektrárnou Skupiny ČEZ.

Muzeum Čs. opevnění k „KS-5 U potoka“ u Malé Moravy, hledá průvodce na měsíce červenec a srpen 2014.

V případě zájmu kontaktujte prosím
Mgr. Tomáše Šetinu, tel. 777 027 004.

Informace o muzeu opevnění: www.ks5.cz

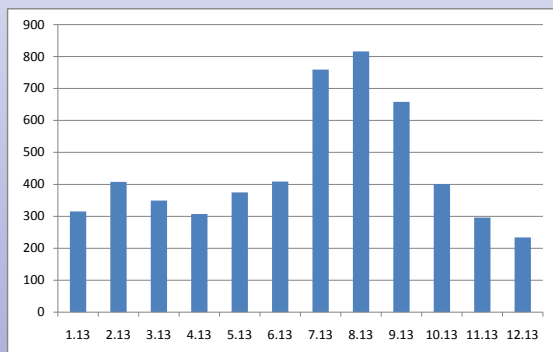


Přehled návštěvnosti v TIC Hanušovice

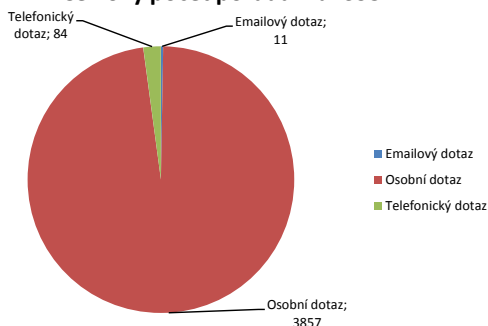
Celkový počet návštěvníků v roce 2013



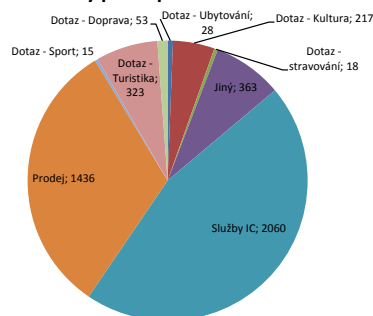
Přehled návštěvnosti v roce 2013: 5327



Celkový počet požadavků: 3952



Celkový počet požadavků: 4513



Přehled návštěvnosti v roce 2012: 5397

